

Eđitim Faklteleri đrenci Profili Arařtırması

Arařtırma Ekibi

Prof. Meral Aksu

Doç. Dr. Ayřegl Dalođlu

Doç. Dr. Soner Yıldırım

Doç. Dr. Ercan Kiraz

Y.Doç. Dr. Cennet Engin Demir

ORTA DOđU TEKNİK NİVERSİTESİ
EđİTİM FAKLTESİ





ORTA DOĞU TEKNİK ÜNİVERSİTESİ

Eğitim Fakülteleri Öğrenci Profili Araştırması

BÖLÜM I

Giriş

Günümüzde gelişen teknoloji ve beraberinde getirdiği olanaklar eski okul ve eğitim anlayışını da değiştirmiştir.

Yenileşme ihtiyacı

- Örgüt ve yönetim yapısı
- Eğitimde yönlendirme
- Yükseköğretime geçiş
- Öğretmen yetiştirme
- Öğretim programları
- Yaygın bir hizmet-içi eğitim

Ulu Önder Atatürk

- “Memleket mutlaka çağdaş, medeni, yenileşmiş olacaktır. Bizim için bu, hayat davasıdır. Bütün fedakarlığımızın sonuç vermesi buna bağlıdır”
- “Cumhuriyetin fedakâr öğretmenleri ve eğiticileri, yeni nesli sizler yetiştireceksiniz ve yeni nesil sizin eseriniz olacaktır. Eserin kıymeti, sizin maharetiniz ve fedakârlığınız derecesiyle mütenasip bulunacaktır”



Öğretmenlik

- 1739 sayılı Milli Eğitim Temel Kanununun 43. maddesi: “öğretmenlik özel bir ihtisas mesleğidir”
- Temel görevi: Toplumların geleceğini belirleyecek kuşakları yetiştirmek
- Genç bir nüfus: neredeyse toplumun tamamı bir şekilde eğitim-öğretim ile iç içe yaşamakta



Okul, Öğretmen ve Öğrenci Sayıları (2006-2007 öğretim yılı)

	Okul Sayısı	Öğrenci Sayısı	Öğretmen Sayısı
Okul-öncesi	20 675	640 849	24 775
İlköğretim	34 656	10 846 609	402 829
Ortaöğretim	7 934	3 386 717	174 748
TOPLAM	63 265	14 874 175	602 352
Yükseköğretim	115	2 419 214 (Açık öğ. dahil)	86 522
Eğitim Fakülteleri	77	174 392	4 612



Eđitim Faklteleri đrenci Profili Arařtırması

- Arařtırmalar, bir đretmenin sınıfta neler yaptığı ve nasıl davrandığının sadece eđitim fakltesinde aldığı eđitimin kalitesinden deđil, onun kiřisel gemiři, inanları, deđerleri ve tutumlarından da nemli derecede etkilendiđini gstermiřtir. (Nespor, 1987; Knowles, 1992)
- Bir đretmen adayının ileride nasıl bir đretmen olacađı konusunda yapılan alıřmalarda, đretmen adayının kendi đrencilik deneyimlerinden (đretmenleri ile iliřkileri vb.) etkilendiđi gibi, aile gemiři (ailenin sosyo-ekonomik dzeyi), iinde yařadığı sosyal evre, sahip olduđu deđerler ve đretmenlik mesleđine iliřkin tutumları ve genel olarak eđitime iliřkin grřlerinden de etkilendiđi gzlenmiřtir. (Mahlios ve Maxon, 1995)
- Etkili bir đretmen eđitimi programı geliřtirebilmek iin đretmenlik mesleđini seen eđitim fakltesi đrencilerinin yukarıda belirtilen konulara iliřkin zelliklerinin belirlenmesi byk nem tařımaktadır.



Eđitim Faklteleri đrenci Profili Arařtırması

Amaçlar

- Bu arařtırma Eđitim Fakltelerine devam eden 1. sınıf đrencilerinin bazı zelliklerinin belirlenmesi ve profillerinin ortaya çıkarılmasını amaçlamıřtır.
- Elde edilen veriler ışığında “Trkiye’de kimler đretmen oluyor?” sorusuna bir lçde yanıt bulunması beklenmektedir.
- Veriler, arařtırma ekibi tarafından geliřtirilmiř bir anket yolu ile toplanmıřtır. Anketin geliřtirilmesinde alanyazında yer alan benzer çalıřmalardan da yararlanılmıřtır. Geliřtirilen anketin pilot çalıřması yapılmıř geçerlik ve gvenirliđi sınanmıřtır. Optik form olarak hazırlanmıř olan anket 3 blmden oluřmaktadır. Anketin birinci blmnde kiřisel bilgilerle ilgili 11 soru, ikinci blmnde “Toplumsal alana iliřkin grřler” olarak grupladığımız 11 soru, çnc blmnde ise “Eđitime iliřkin grřler” bařlıđı altında grupladığımız 33 soru olmak zere, toplam 55 soru yer almaktadır.



Eđitim Faklteleri đrenci Profili Arařtırması

- Anketler Mayıs 2007 tarihinde Trkiye'deki 65 eđitim fakltesinde kayıt yaptıran yaklaşık 30.000 đretmen adayına uygulanmak zere posta yolu ile gnderilmiřtir. Gnderilen anketler 51(%78,4) eđitim fakltesinde 18.226 (%60) 1. sınıf đrencisi tarafından doldurulmuřtur.



Birinci Sınıf Öğrencilerinin Programlara Dağılımı

	Öğrenci Yüzdesi
Sınıf Öğretmenliği	%22,7
Fen Bilgisi Öğretmenliği	%9,3
Türkçe Öğretmenliği	%9,2
İngilizce Öğretmenliği	%7,8
Sosyal Bilgiler Öğretmenliği	%7,8
Okul Öncesi Eğitimi Öğretmenliği	%6,3
İlköğretim Matematik Öğretmenliği	%5,3
TOPLAM	%68,4
Diğer (23 alan)	%31,6



Fakütelere göre öğrenci dağılımı

	Öğrenci Sayısı	Yüzdesi
Atatürk Üniversitesi K. Karabekir Eğitim Fakültesi	857	%4,70
Dokuz Eylül Üniversitesi	1357	%7,45
Gazi Üniversitesi	1402	%7,69
Karadeniz Teknik Üniversitesi	771	%4,23
Marmara Üniversitesi	1055	%5,79
Selçuk Üniversitesi	1398	%7,67
Uludağ Üniversitesi	735	%4,03
TOPLAM	7575	%41,56



Eđitim Faklteleri đrenci Profili Arařtırması

Analizler

- Betimsel: yzde ve ortalama
- Karřılařtırma
- 2010 yılında tekrar veri toplama





ORTA DOĞU TEKNİK ÜNİVERSİTESİ

Eğitim Fakülteleri Öğrenci Profili Araştırması

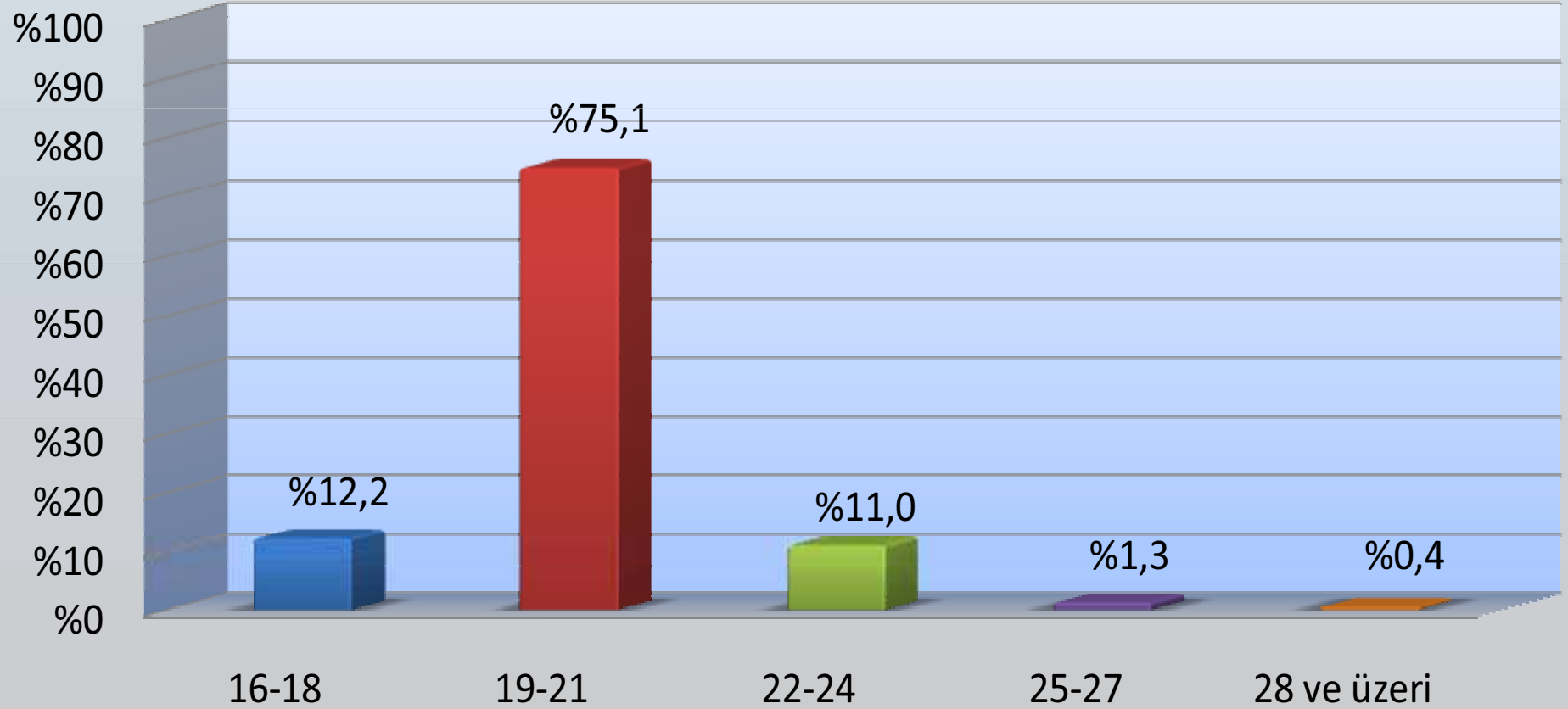
BÖLÜM II

Demografik Özellikler ve Toplumsal
Alana İlişkin Görüşler

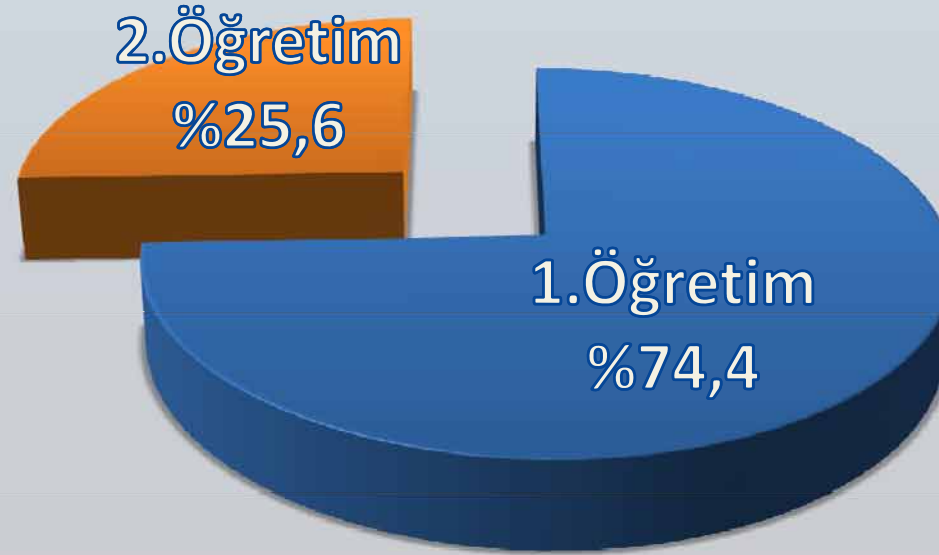
Cinsiyet



Yaş Dağılımı



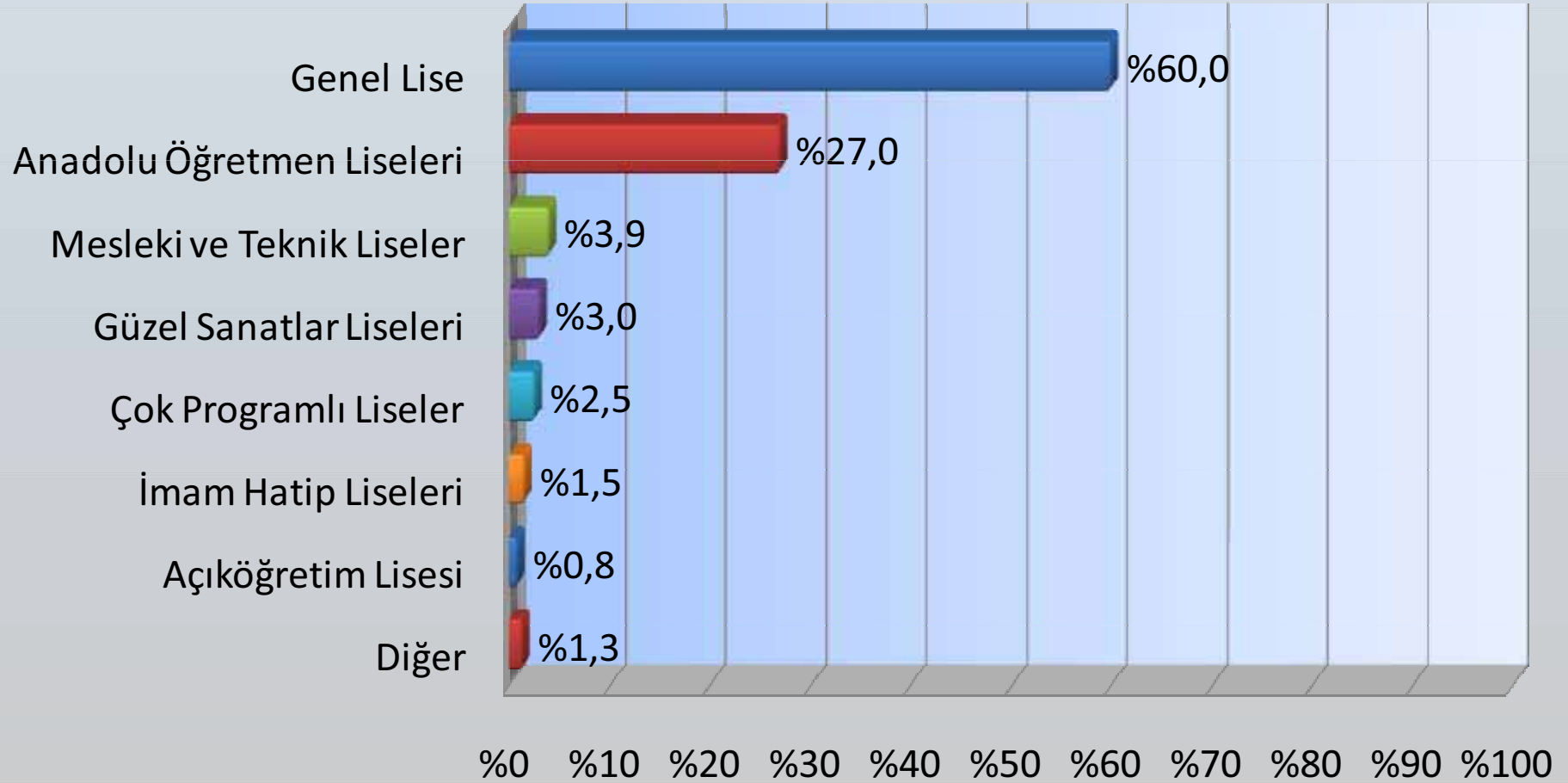
Kayıtlı Olunan Program Türü



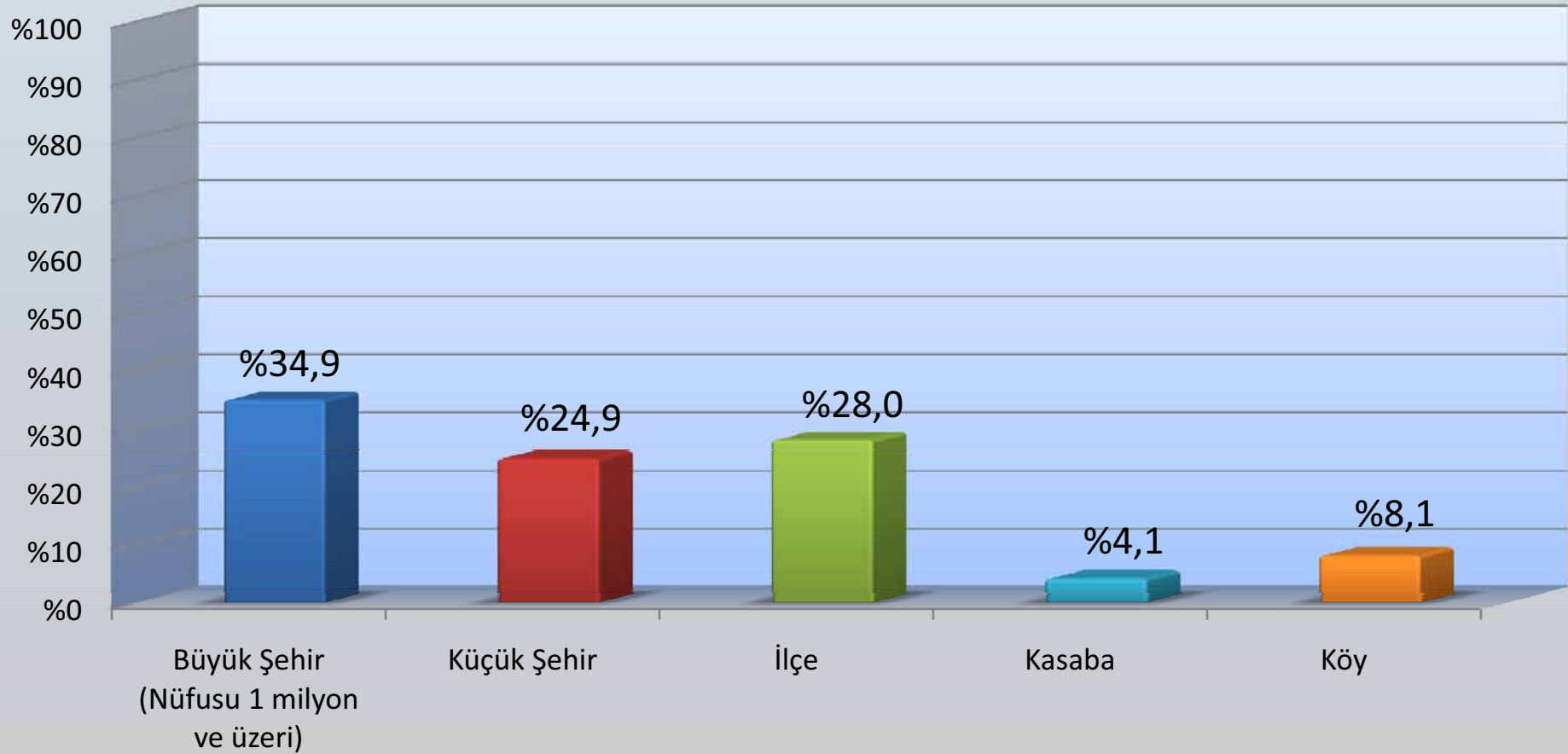
Mezun Olunan Lise



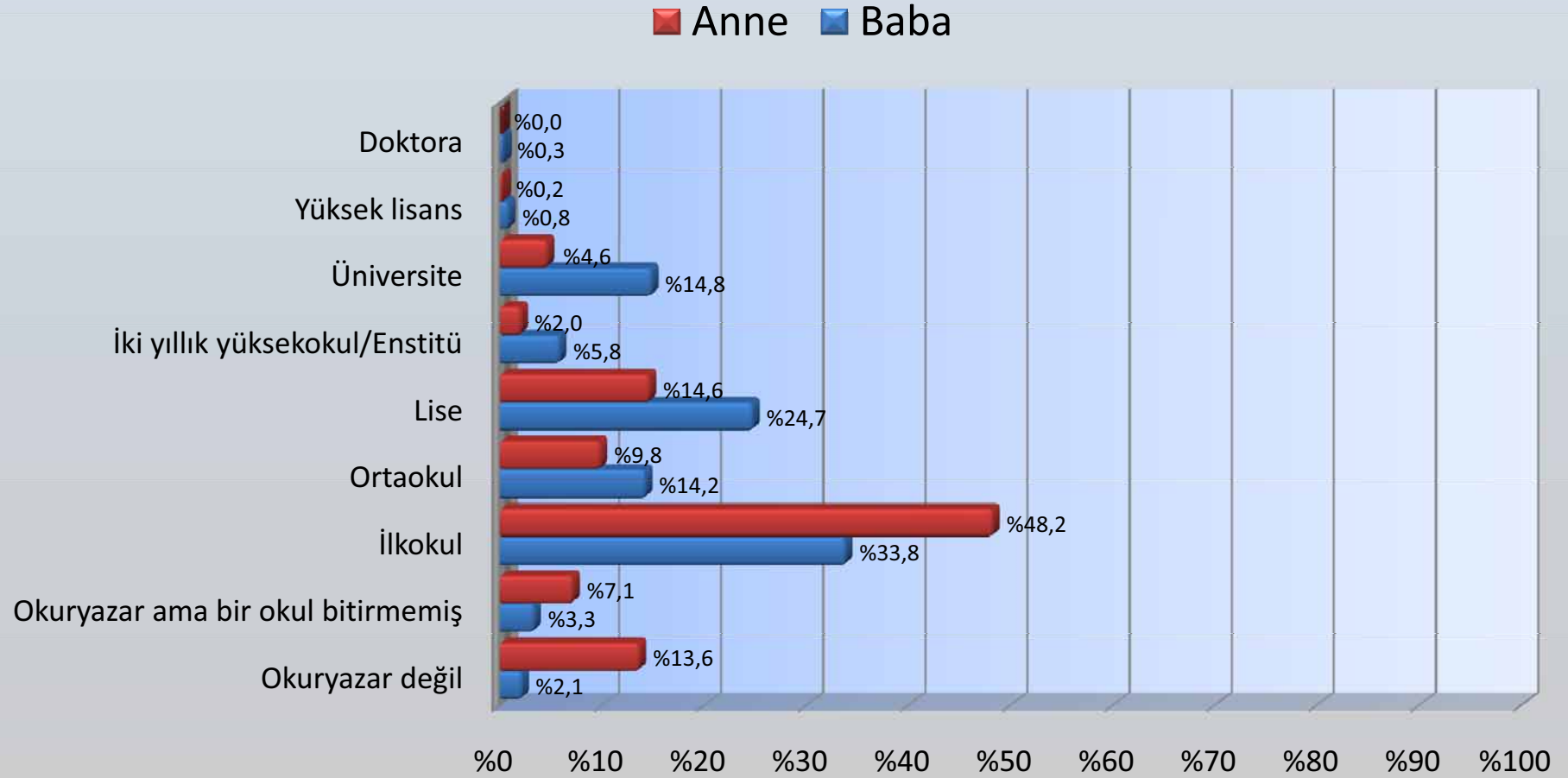
Mezun Olunan Lise Türü



Őu Ana Kadar YaŐamlarının B y k oĐunluĐunu Geirdikleri YerleŐim Birimi

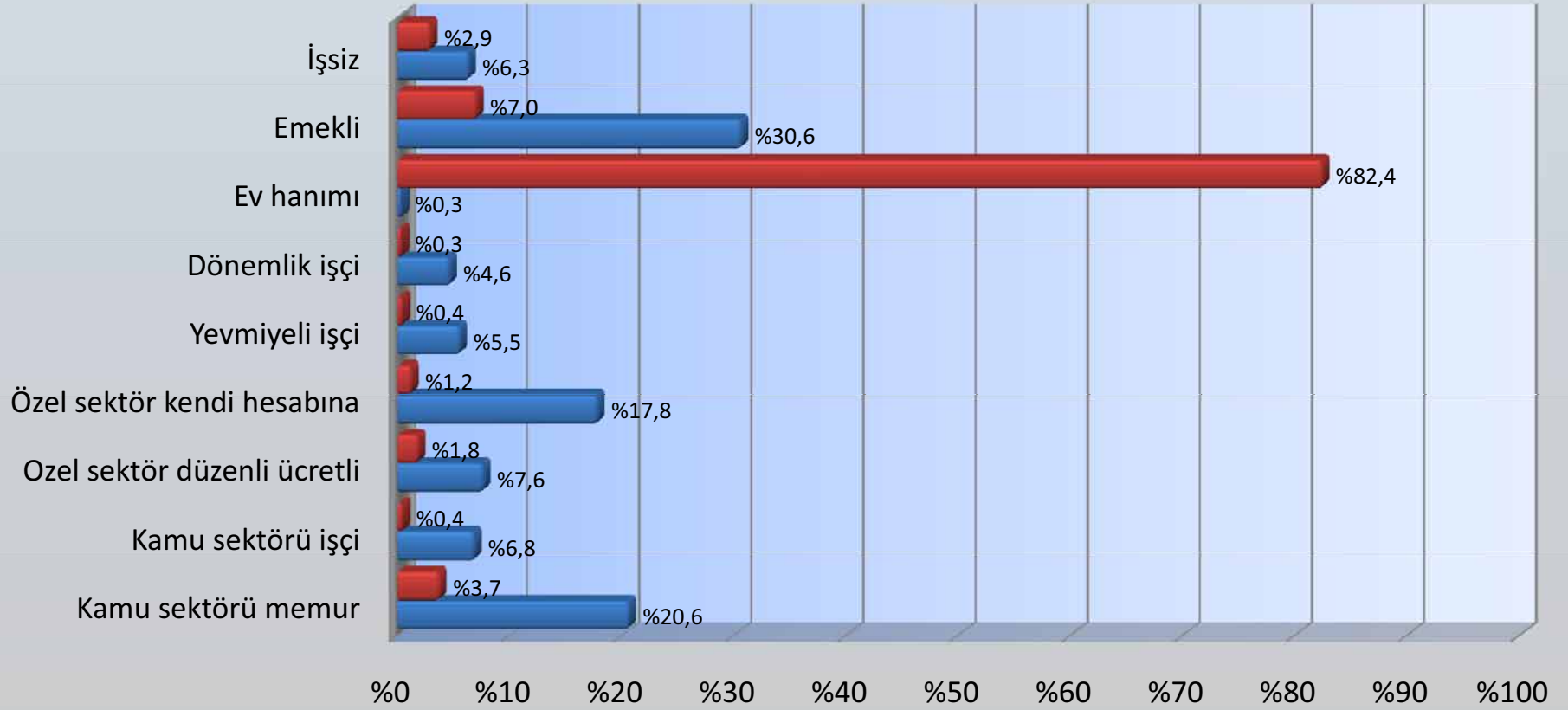


Anne – Baba Eđitim Durumu

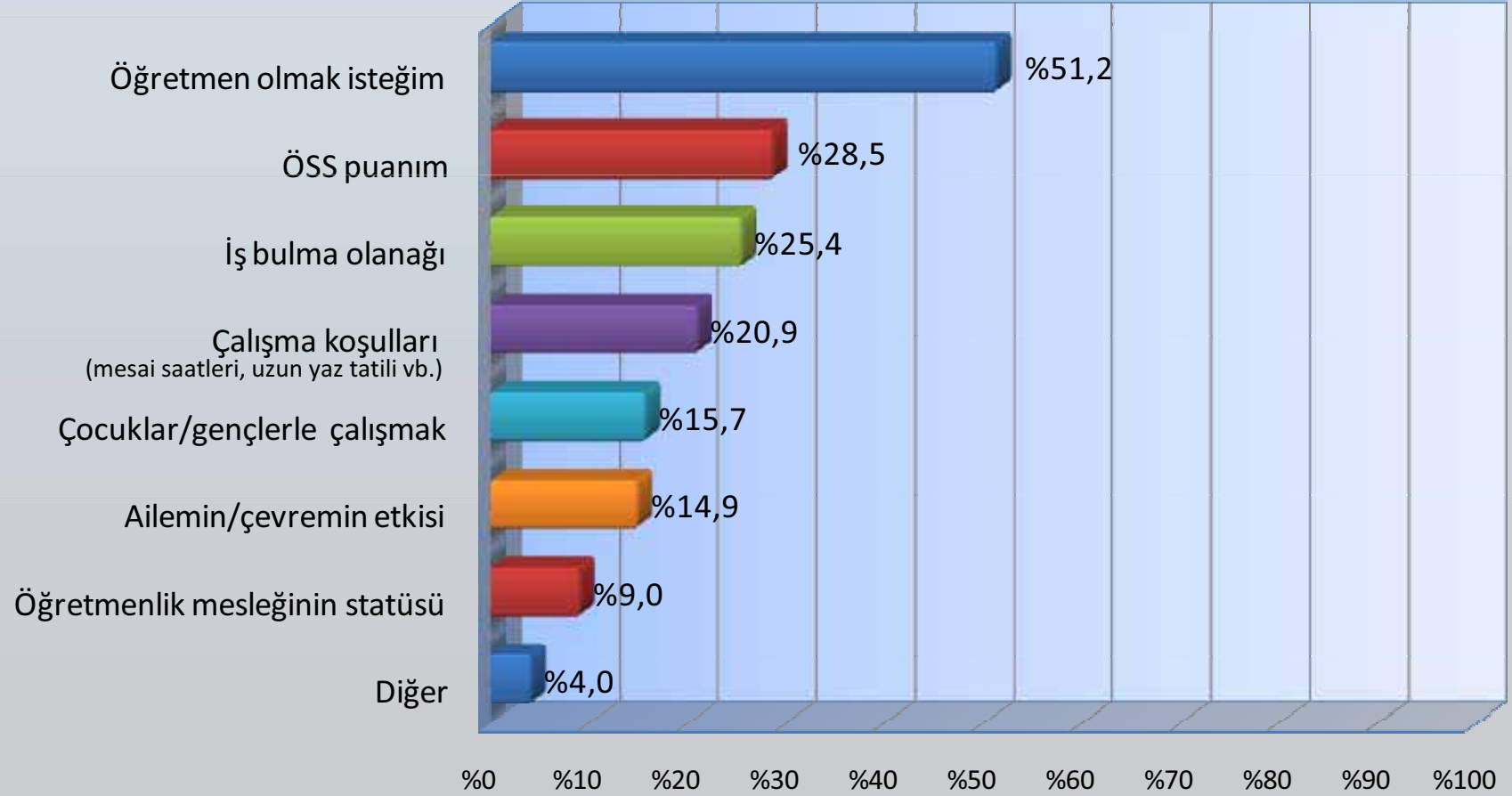


Anne – Baba Mesleği

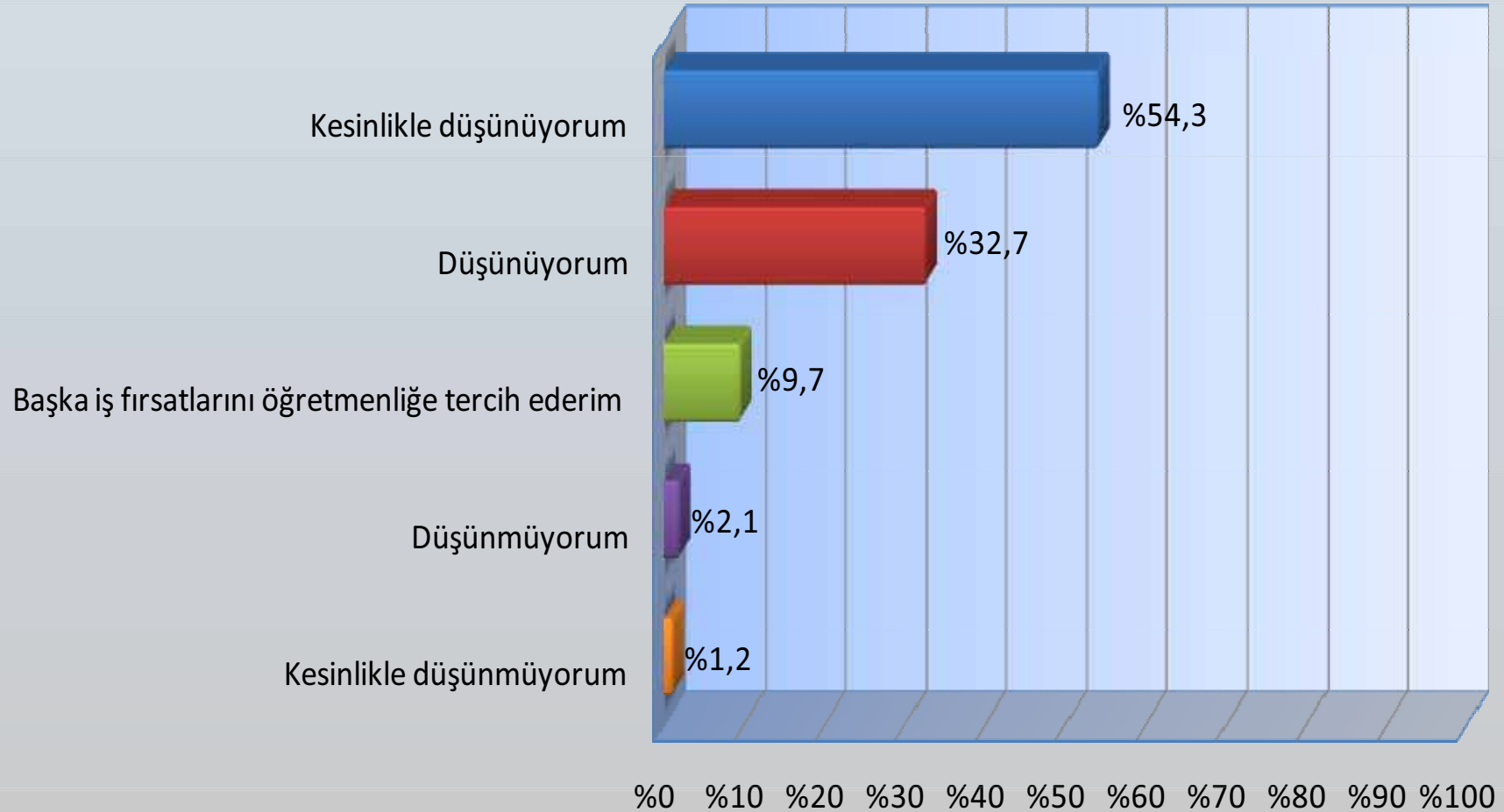
■ Anne ■ Baba



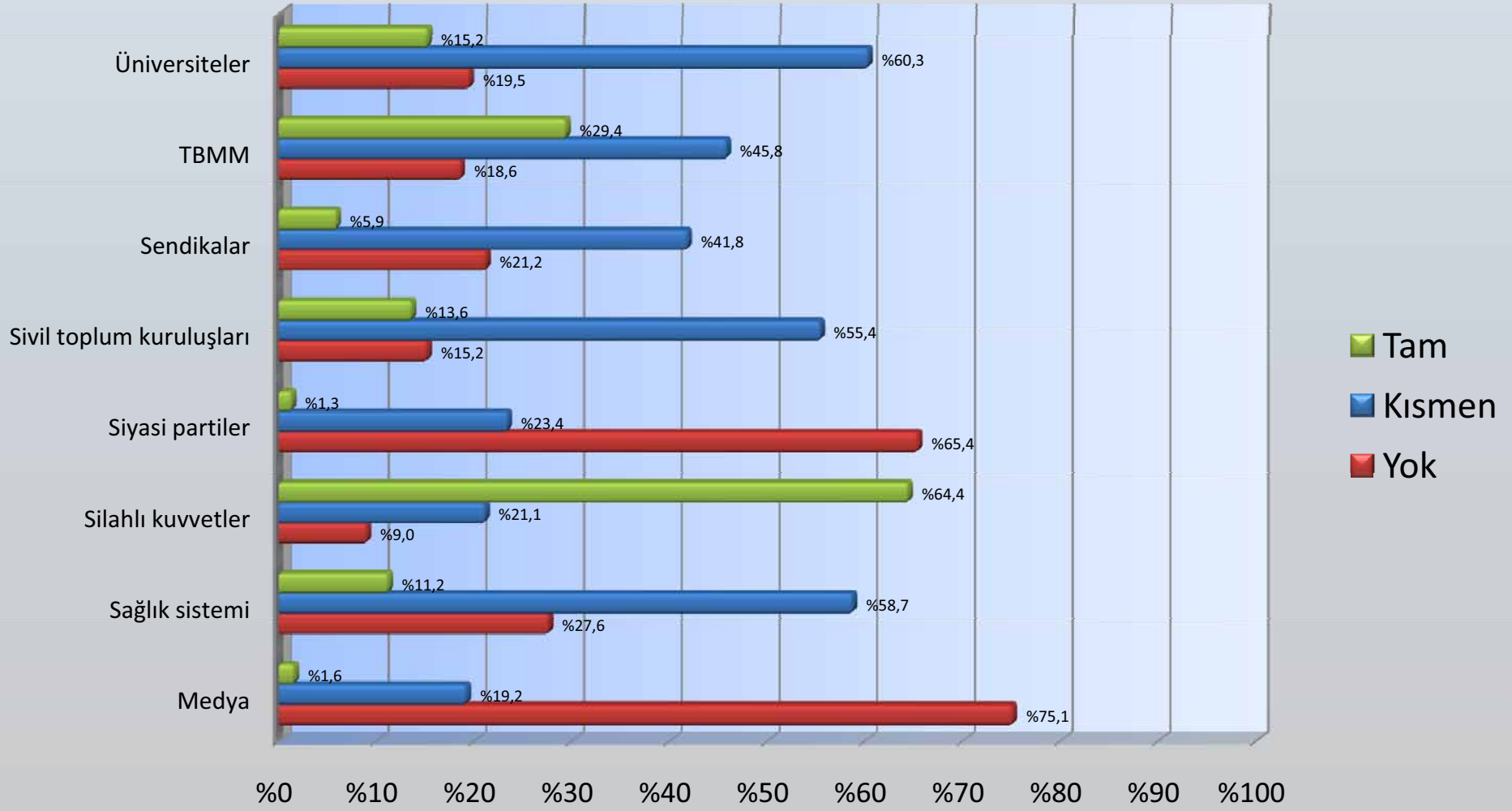
Buldukları Bölümü Tercih Etme Nedenleri



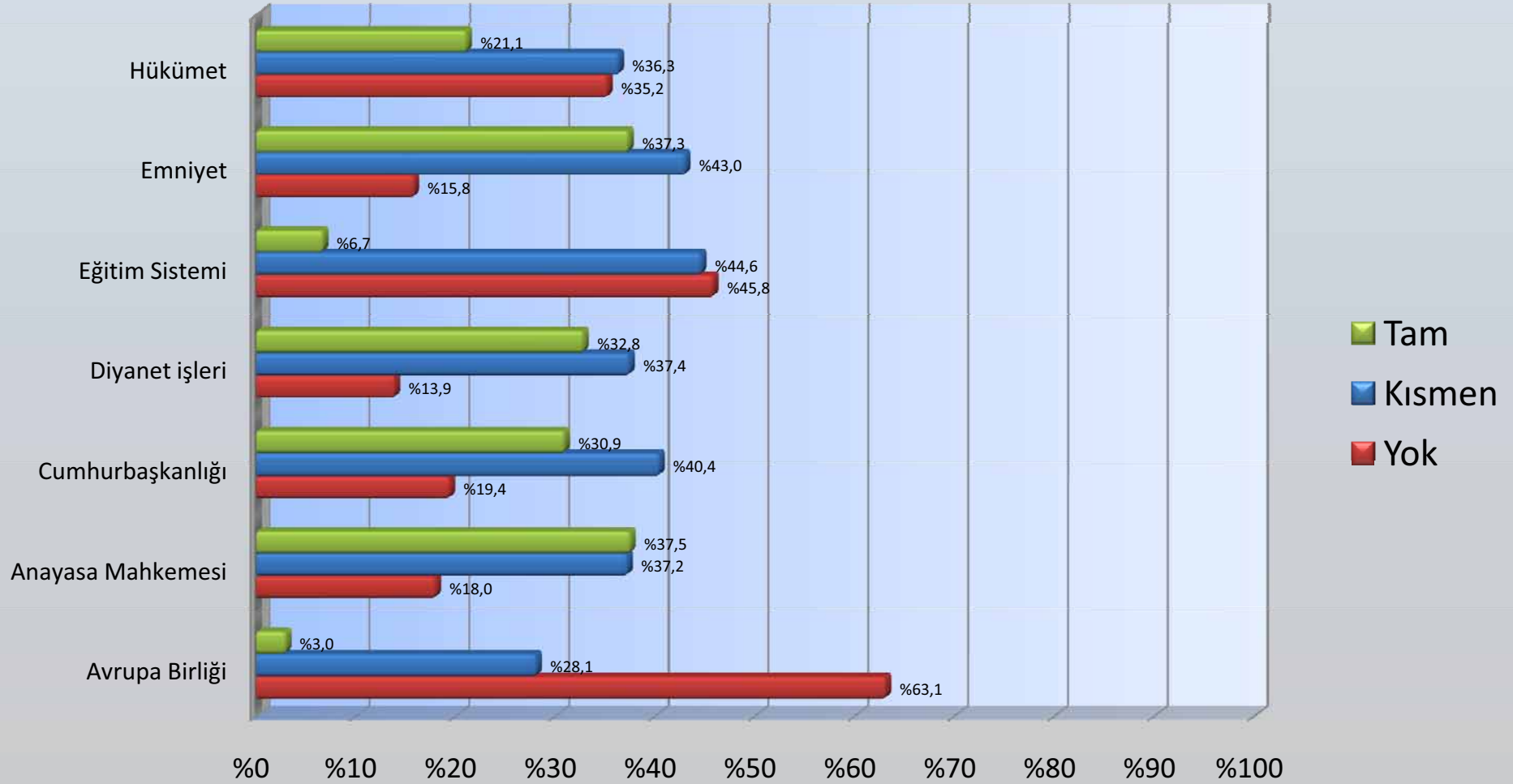
Mezun Olduktan Sonra Öğretmenlik Yapmayı Düşünüyorlar mı?



Kurumlara Güven

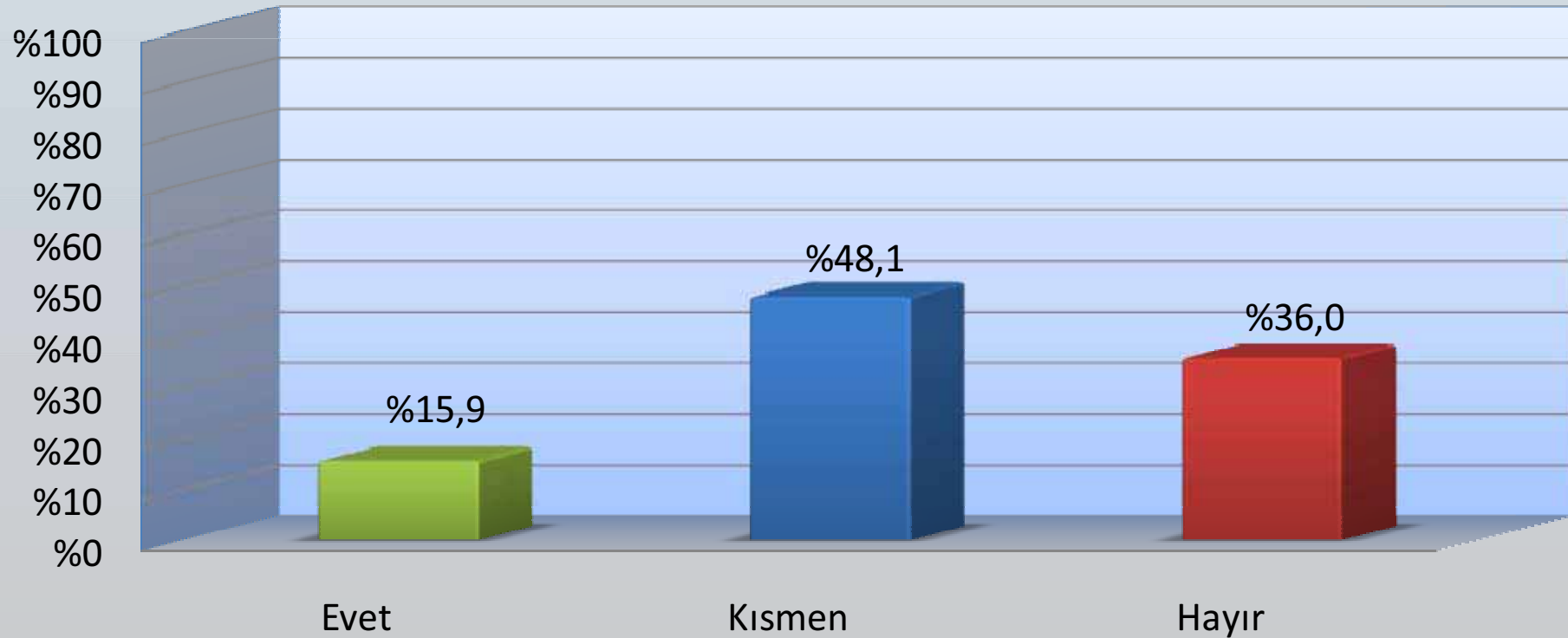


Kurumlara Güven (devam)



Avrupa Birliđine İlişkin Görüşler

Türkiye'nin Avrupa Birliđi'ne Girmesinin Yararlı Olacağına Yönelik Düşünceleri

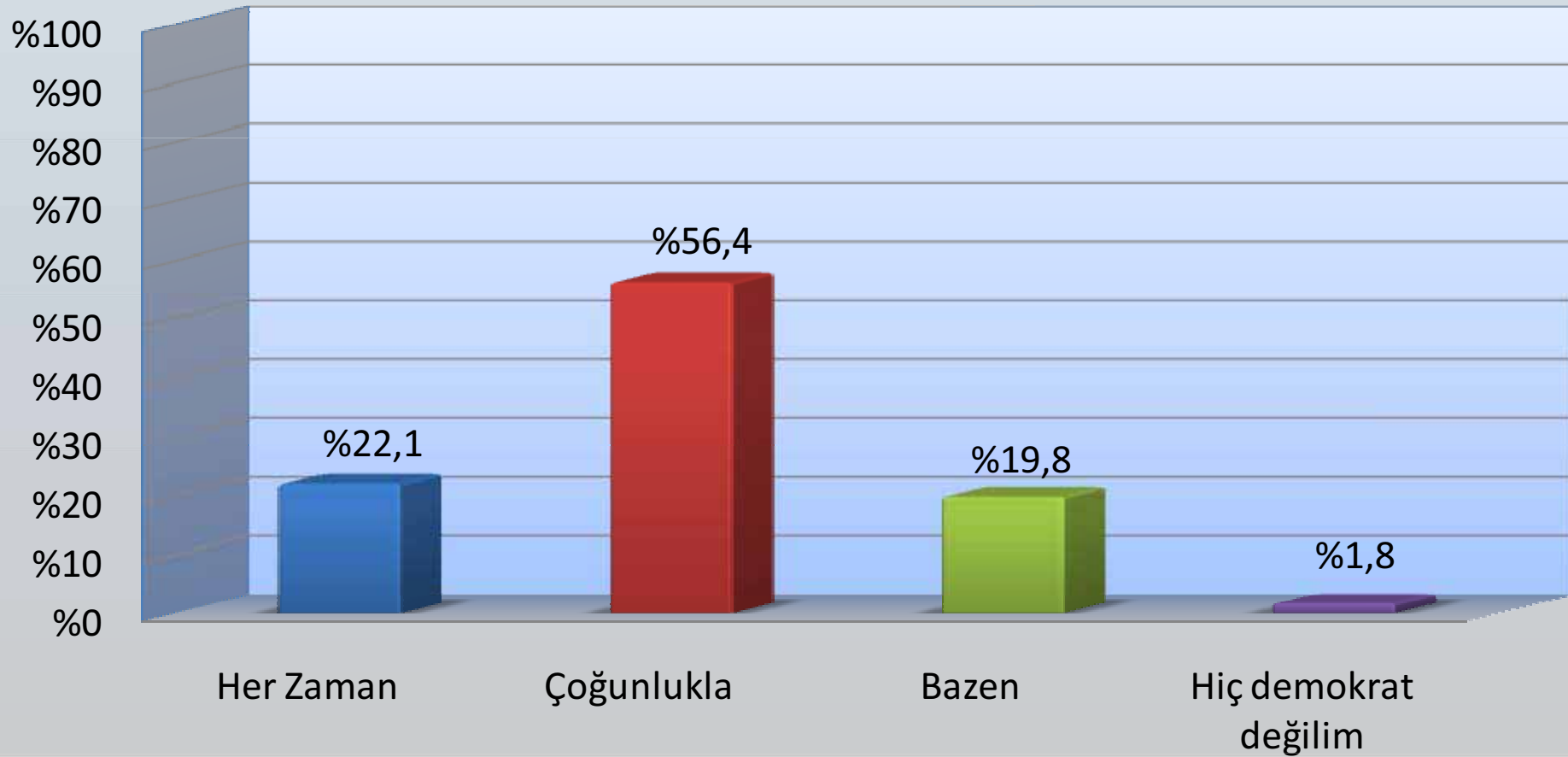


Avrupa Birliđine İlişkin Görüşler

Türkiye'nin Avrupa Birliđi'ne Girebileceđine Yönelik Düşünceleri

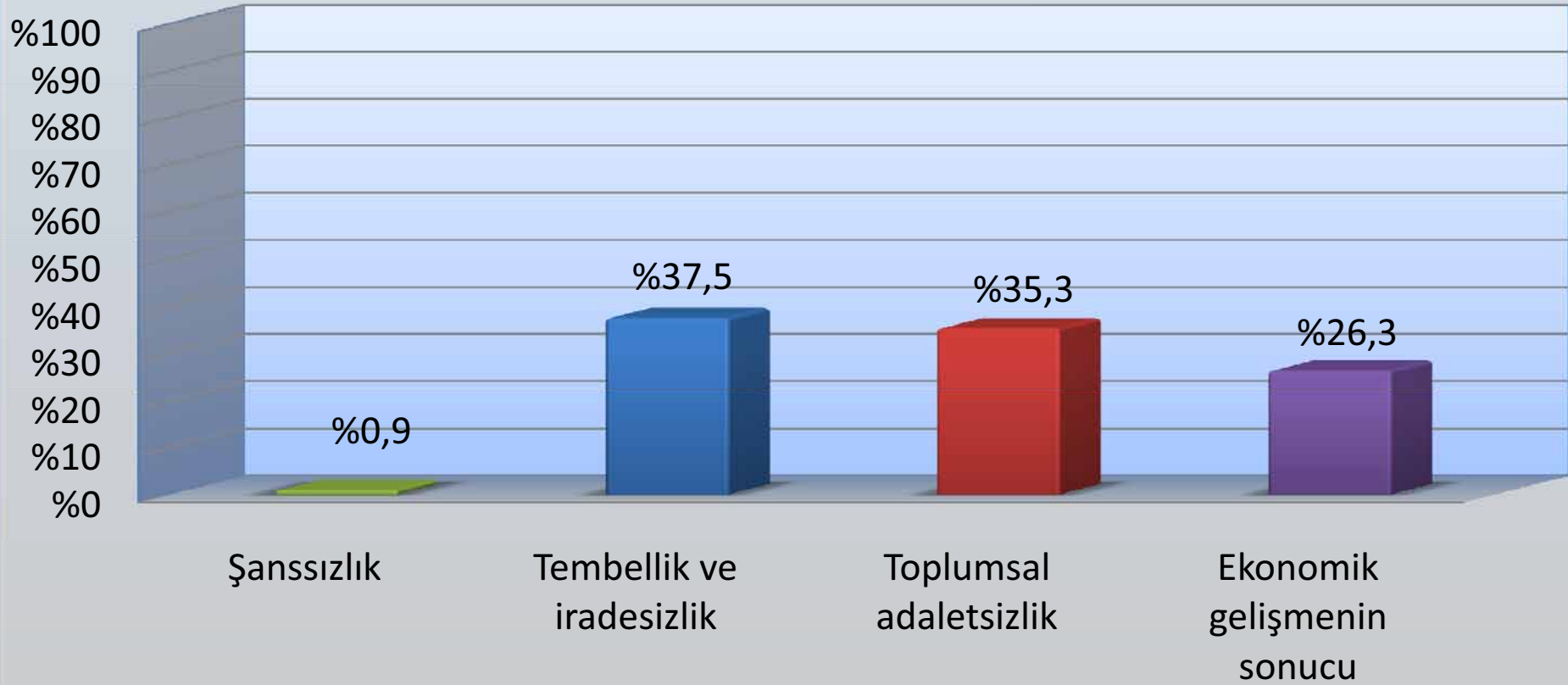


Kendilerini Demokratik bir İnsan Olarak Tanımlama



Kadercilik

İnsanların Yoksul Kalmasında En Önemli Nedenler



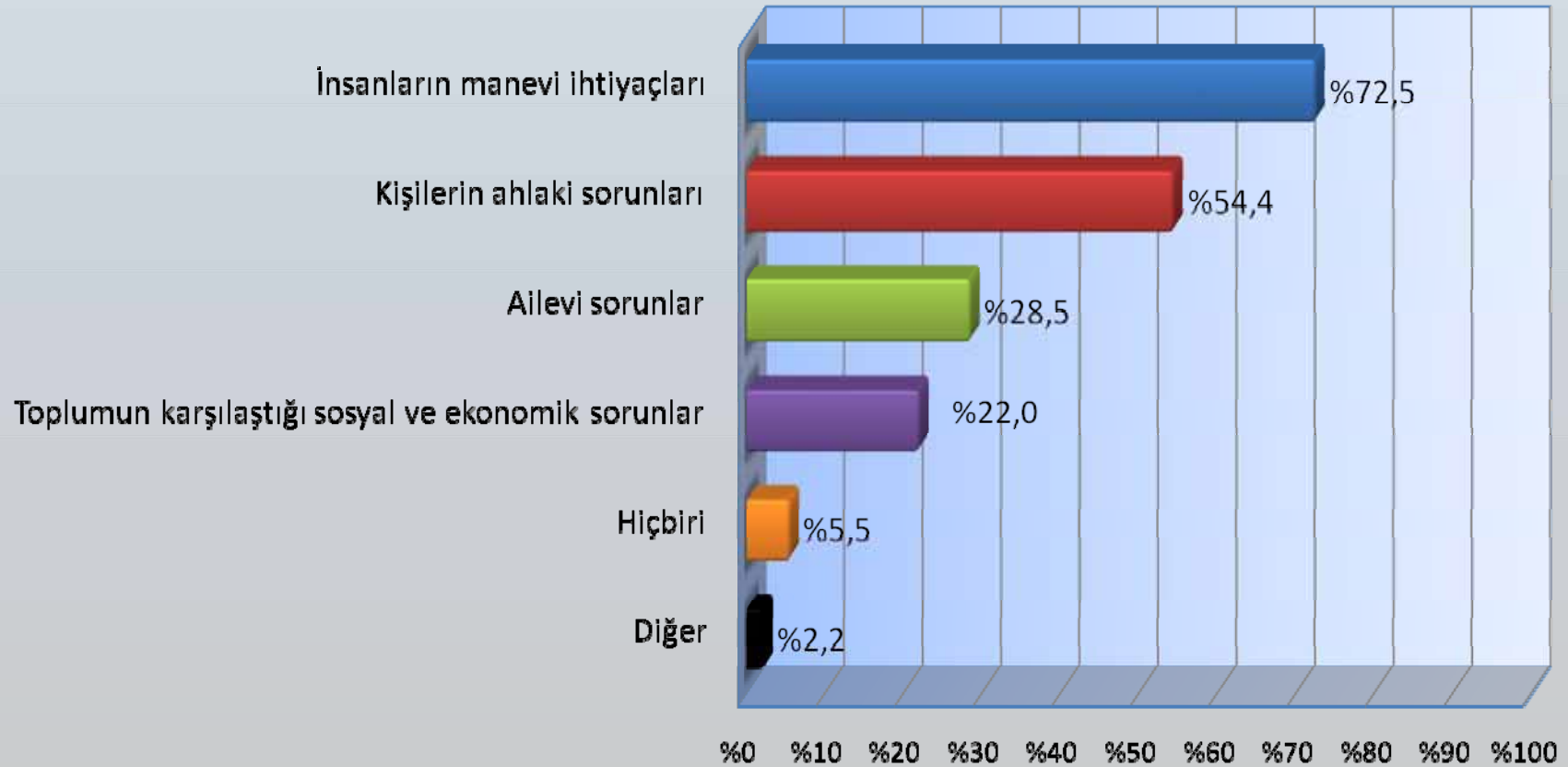
Bilimin ve Dinin Toplumsal İşlevine İlişkin Görüşleri

Bilimin, güncel hayatta karşılaşılan sorunlara veya olgulara cevap vermede yetersiz kaldığı durumlarda, sağladığı bilgi ya da cevap bakımından güvenilir olduğu düşünülen kaynaklar

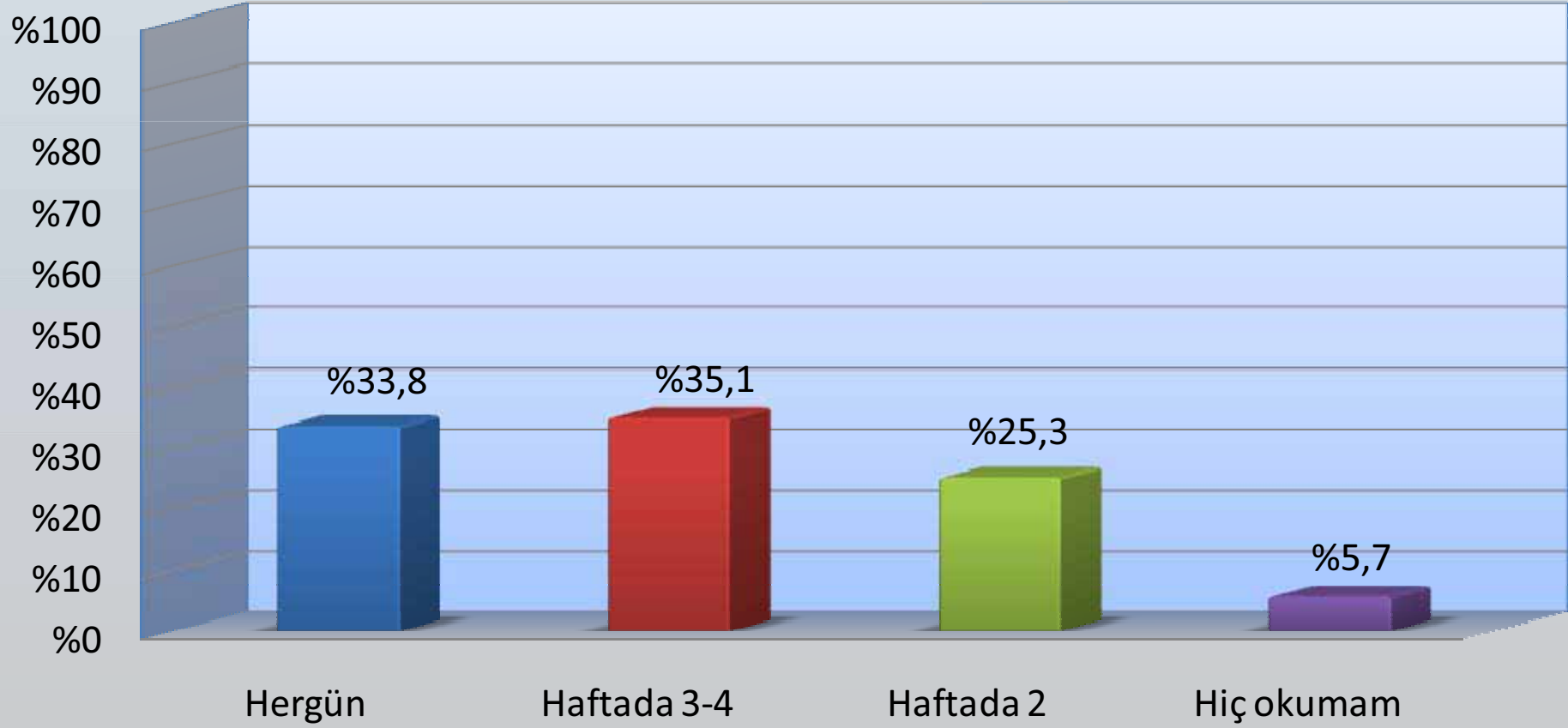


Bilimin ve Dinin Toplumsal İşlevine İlişkin Görüşleri

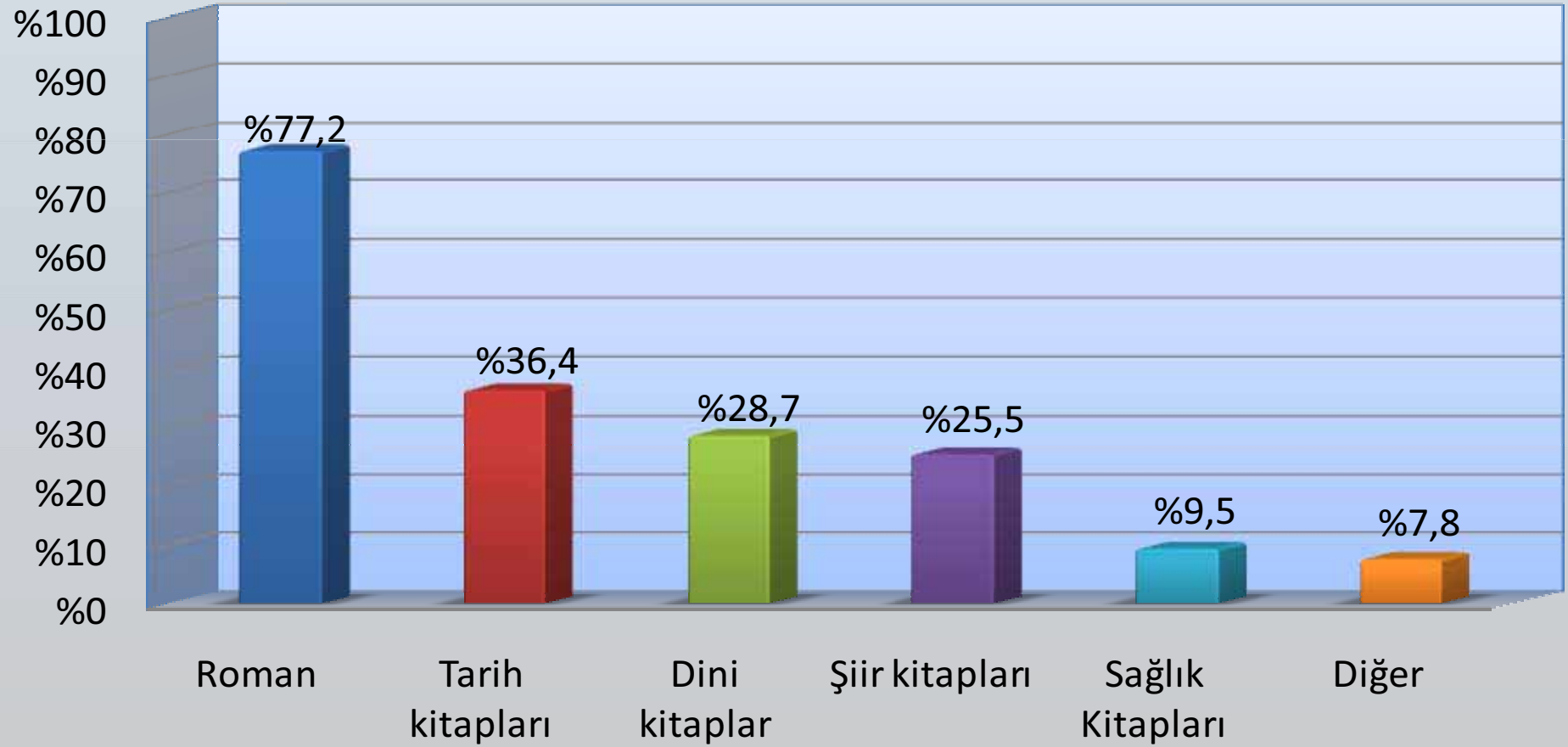
Günümüz Dünyasında Din Hangi Unsurlara Yeterli Cevap Verebilir



Gazete Okuma Sıklığı

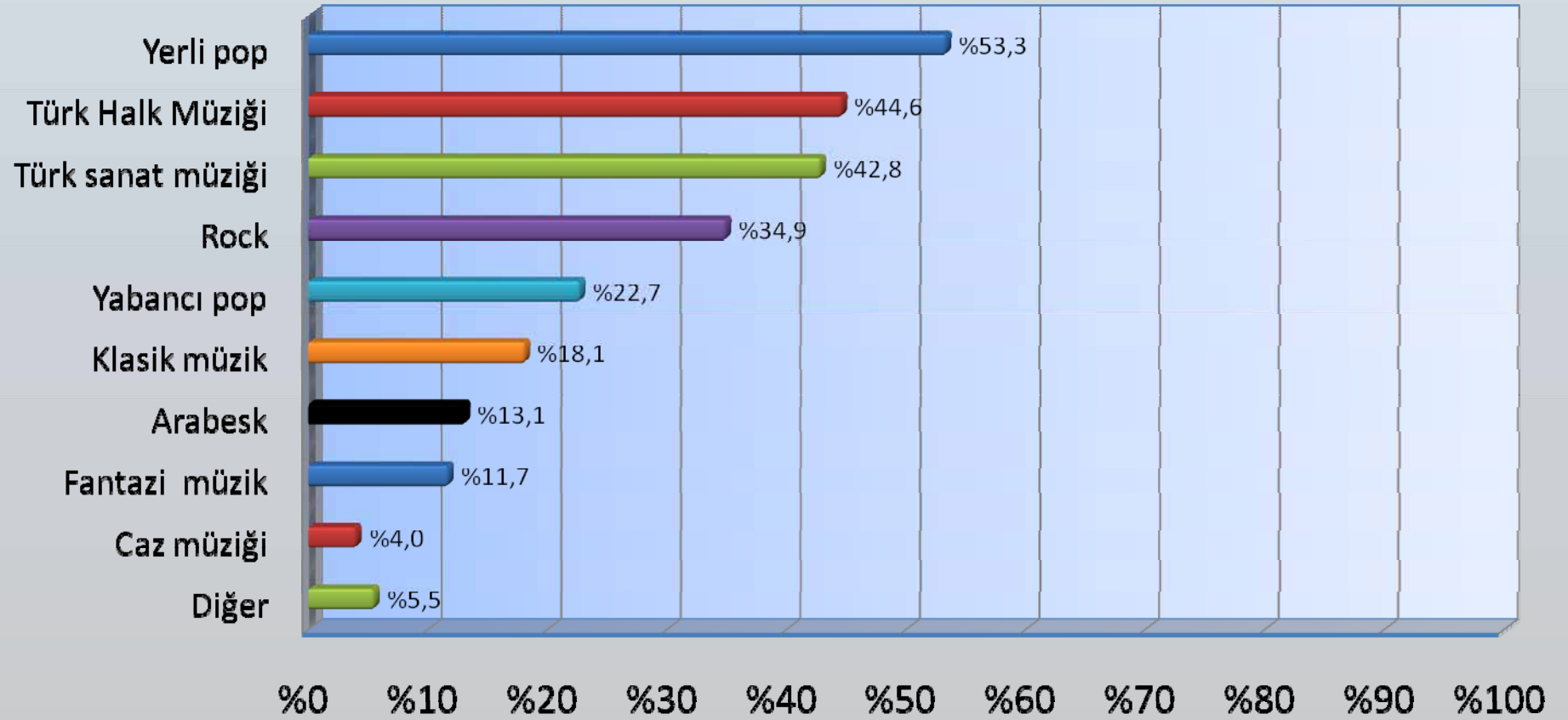


Ders Kitapları Dışında Okunulan Kitap Türü/türleri



Kültürel Etkinlik Tercihleri

En Çok Dinlenen Müzik Türü/Türleri



Lise Türüne Göre Bulunduğu Bölümü Tercih Etme Nedenleri

Bulunduğu bölümü tercih etme nedeni/Lise türü	Genel Lise (%)	A. Öğret.Lis. (%)	Diğer Liseler (%)	Toplam (%)
Öğretmen olma isteğim	53.6	48.6	55.4	52.5
		Pearson χ^2 [6, N = 17497] = 80.275, $p < .001$, Cramer's V = .05		
Öğretmenlik mesleğinin statüsü	9.3	9.2	9.3	9.3
		Pearson χ^2 [6, N = 17497] = 26,296, $p < .001$, Cramer's V = .03		
Ailemin/çevremin etkisi	15.9	15.5	11.7	15.3
		Pearson χ^2 [6, N = 17497] = 57,973, $p < .001$, Cramer's V = .04		
İş bulma olanağı	24.6	32.6	19.6	26.1
		Pearson χ^2 [6, N = 17497] = 188,069, $p < .001$, Cramer's V = .07		
Çalışma koşulları (mesai saatleri, uzun yaz tatili vb.)	21.0	25.9	14.7	21.6
		Pearson χ^2 [6, N = 17497] = 142,800, $p < .001$, Cramer's V = .06		
Çocuklar/gençlerle çalışmak	16.0	16.7	15.6	16.2
		Pearson χ^2 [6, N = 17497] = 34,823, $p < .001$, Cramer's V = .03		
ÖSS puanım	31.1	32.2	14.3	29.4
		Pearson χ^2 [6, N = 17497] = 317,452, $p < .001$, Cramer's V = .10		
Diğer	2.8	3.5	11.3	4.0
		Pearson χ^2 [6, N = 17497] = 371,111, $p < .001$, Cramer's V = .10		



Lise Türüne Göre Mezun Olduktan Sonra Öğretmenlik Yapmayı Düşünüp Düşünmediği

Öğretmenlik yapmayı düşünme/lise türü	Genel Lise (%)	A. Öğret.Lis. (%)	Diğer Liseler (%)	Toplam (%)
Kesinlikle düşünüyorum	58.6	46.8	50.9	54.4
Düşünüyorum	30.6	37.0	33.7	32.7
Başka iş fırsatlarını öğretmenliğe tercih ederim	8.1	12.4	11.6	9.7
Düşünmüyorum	1.7	2.5	2.7	2.0
Kesinlikle düşünmüyorum	1.1	1.3	1.1	1.2

Pearson χ^2 [6, N = 17144] = 216825, p < .001, Cramer's V = .08





ORTA DOĞU TEKNİK ÜNİVERSİTESİ

Eğitim Fakülteleri Öğrenci Profili Araştırması

BÖLÜM III

Eğitime İlişkin Görüşler

Kapsam

- Eğitime ilişkin genel görüşler,
- Okulun amacı ve işlevine ilişkin görüşler,
- Öğretmene ilişkin görüşler,
- Öğrenciye ilişkin görüşler



Eđitim Felsefeleri

- Okulun amaları ne olmalıdır?
- Bireyler nasıl ğrenir?
- Okullarda hangi bilgiler ğretilmelidir?
- Okullarda hangi deęerler geliřtirilmelidir?
- Hangi ğretim yntemleri kullanılmalıdır?
- İyi bir ğretmen nasıl olmalıdır?



Eđitim Felsefeleri

MUHAFAZAKAR
(bilgi/konu-
temelli)

İLERLEMECİ
(öđrenci-temelli)



Eđitim Felsefeleri

MUHAFAZAKAR

- Okulun amacı, geçmişten şimdiye dek oluşan başat kültürel değerleri öğrenciye kazandırarak bu yolla onun topluma uyumunu sağlamaktır.
- Öğrenci, kitapların yazdıklarını, öğretmenin dediklerini ezberlemeli, yapmalı ve tekrarlamalıdır.
- Konu ve öğretmen merkezli yetişek ve öğretim temele alınmalıdır.
- Öğretmen yol gösteren ve sürekli denetleyen olmalıdır.

İLERLEMECİ

- Okulun amacı, toplumda geleneksel olarak devam eden standartları ve değışmezlikleri değil, sürekli değışen hayatı öğretmektir.
- Öğrenci hayata uyan değil, hayata yön veren, onu geliştiren olmalıdır.
- Öğrenci merkezli yetişek ve öğretim temele alınmalıdır.
- Öğretmen rehber olmalıdır.
- Demokratik eğitim



Eđitime İlişkin Görüşler

	Katılıyorum	Kararsızım	Katılmıyorum
1. Bireysel farklılıklar (fiziksel, psikolojik, ve sosyal) bireysel benzerliklerden daha önemlidir; bu nedenle eğitim programları belirlenirken bireysel farklılıklara öncelik verilmelidir.	%71,7	%16,2	%11,9
2. Eğitim, gruba uyumdan çok kişisel yaratıcılığa ağırlık vermelidir.	%59,5	%20,1	%20,4
3. Kişiler arasındaki farklılıklar herkese aynı ya da benzer eğitimin uygulanması ilkesine ters düşer.	%59,1	%18,6	%22,3
4. Eğitim, var olan toplumsal kurumların korunmasına yönelik eylemleri vurgulayan bir süreç olmalıdır.	%52,6	%28	%19,4
5. İnsani değerlerin oluşturulması bakımından bilimin, din ve geleneksel felsefe aracılığıyla öğretilmesi gerekir.	%40,1	%23,1	%36,8



Eđitime İlişkin Görüşler (devam)

	Katılıyorum	Kararsızım	Katılmıyorum
6. Bilimsel yöntemle elde edilen bilgi, insanın karşılaştığı her türlü soruna çözüm bulabilir.	%39,6	%22,5	%37,9
7. Eğitim geleneksel ilke ve uygulamalar temelinde yürütülmelidir.	%30,2	%21,2	%48,6
8. Örgün eğitim temelde gereksizdir ve insanın engin deneyimine çok az miktarda ya da hiç katkı sağlamaz.	%11,9	%18,2	%69,9
9. İnsanların doğruyu algılayışı ve değer yargıları genellikle benzer olduğundan öğretim programlarının çeşitlendirilmesine gerek yoktur.	%9,8	%11,3	%78,9



Okulun Amacı ve İşlevine İlişkin Görüşler

	Katılıyorum	Kararsızım	Katılmıyorum
1. Okullar öğrencilerin ahlaki değerleri benimsemelerine yardımcı olmalıdır.	%88,0	%6	%6
2. Okullarda toplumca kabul gören inançların ve davranışların eleştirel analizi ve değerlendirmesi yapılmalıdır.	%62,8	%18,6	%18,6
3. Okul, toplumca genel kabul gören kültürel kurumların, geleneklerin ve süreçlerin benimsenmesini desteklemelidir.	%67,5	%17,4	%15,1
4. Okul, bireysel ve grup olarak problem çözme becerileri üzerinde yoğunlaşmalıdır.	%87	%7,2	%5,8
5. Okulun görevi, öğrencinin yaşamdaki rolüne ağırlık vererek onu bir birey olarak hayata hazırlamaktır.	%89,9	%4,6	%5,5



Okulun Amacı ve İşlevine İlişkin Görüşler (devam)

	Katılıyorum	Kararsızım	Katılmıyorum
6. Okulun temel amacı, var olan toplumsal düzen içinde gerek duyulan bilgi ve becerileri aktarmaktır.	%73,3	%11,8	%14,9
7. Okullar, Türkleri Türk yapan fikirlerin, değerlerin ve inançların benimsenmesini sağlamalıdır.	%72,1	%12,1	%15,8
8. Okul kendisini aklın geliştirilmesiyle sınırlandırmalı, kişisel gelişimin diğer önemli öğelerini din ve aile gibi toplumsal kurumlara bırakmalıdır.	%23,2	%17,1	%59,7
9. Okul, geçmiş ya da gelecek üzerinde yoğunlaşmak yerine “bugün” üzerinde yoğunlaşmalıdır.	%29,4	%18,1	%52,5
10. Okullar, her bireyin kendine özgü doğasını dikkate alarak, çocukların özgün kişiliklerine önem vermelidir.	%88,7	%5,7	%5,6



Okulun Amacı ve İşlevine İlişkin Görüşler (devam)

	Katılıyorum	Kararsızım	Katılmıyorum
11.Okul, öğrencinin kendi kişisel problemlerini başarıyla çözebilme yeteneğini geliştirmesini amaç edinmelidir.	%84,8	%7,8	%7,4
12.Okul programları, bireysel konulardan daha çok toplumun uzun vadeli gereksinimlerine cevap veren konulara ağırlık vermelidir.	%59,7	%23,4	%16,9
13.Okul programları hem öğrencilerin hem de toplumun değişen ihtiyaçlarına göre sürekli güncellenmelidir.	%87,9	%6,2	%5,9
14.Okullar bugüne ve geleceğe verilen aşırı önemi azaltarak daha çok geçmişin erdemleri ve başarıları üzerinde durmalıdır.	%15,4	%12,6	%72
15.Vatanseverlik, tarihimizdeki saygın insanlarla, olaylarla, inançlarla, törelerle ve sembollerle güçlendirilmelidir.	%73,4	%13	%13,6
16.En iyi toplum, herkese en üst düzeyde toplumsal adalet sağlamak için düzenlenmiş olan demokratik sosyal devlet temelinde örgütlenmiş bir toplumdur.	%86,9	%7,4	%5,7



Öğretmene İlişkin Görüşler

	Katılıyorum	Kararsızım	Katılmıyorum
1. Başka görüşlere saygı gösteren öğretmenler demokratik insanların yetişmesine olanak sağlar.	%92,8	%2,5	%4,7
2. Öğretmenin esas amacı, bilgiyi aktarmaktan ziyade öğrencilerde öğrenmeye karşı ilgi ve istek uyandırmak olmalıdır.	%88,5	%4,1	%7,4
3. Öğretmenler öğrencilerin gelişmesini engelleyen toplumsal koşulları eleştirmede özgür olmalıdırlar.	%76,7	%13,1	%10,2
4. Öğretmen, Cumhuriyetin temel ilkelerini yaşamada ve aktarmada önder olmalıdır.	%88,2	%5,1	%6,7



Öğrenciye İlişkin Görüşler

	Katılıyorum	Kararsızım	Katılmıyorum
1. Öğrenciler toplumsal hareketlere, vb. katılarak sınıf içinde öğrendiklerini okul dışındaki gerçek sorunların çözümünde kullanmak üzere teşvik edilmelidir.	%83,4	%8,6	%8
2. Öğrenci kendi kişisel gereksinimlerine en uygun eğitim konusunda karar veren kişi olmalıdır.	%81	%10,4	%8,6
3. Çocuk sağlam bir rehberlik ve iyi bir eğitim almadıkça hataya ve anti-sosyal davranışlara meyillidir.	%79,5	%10,2	%10,3
4. Okullarda kız ve erkek öğrencilerin birlikte öğrenim görmeleri sosyal ve psikolojik gelişimleri için gereklidir.	%78,8	%9,5	%11,7



Lise Türüne Göre Eğitime İlişkin Görüşler

Eğitime ilişkin görüşler/Lise Türü		Genel Lise (%)	An.Öğret. Lis (%)	Diğer Lis. (%)	Toplam (%)
Eğitim geleneksel ilke ve uygulamalar temelinde yürütülmelidir.	Katılıyorum	50.0	49.2	42.1	48.8
	Karasızım	30.1	27.8	34.7	30.1
	Katılmıyorum	19.9	23.0	23.1	21.1
Pearson χ^2 [4, N = 17198] = 64,525, p < .001, Cramer's V = .04					
İnsani değerlerin oluşturulması bakımından bilimin, din ve geleneksel felsefe aracılığıyla öğretilmesi gerekir.	Katılıyorum	37.6	37.3	32.3	36.9
	Karasızım	40.2	38.4	42.8	40.0
	Katılmıyorum	22.2	24.3	24.9	23.1
Pearson χ^2 [4, N = 16994] = 29,591, p < .001, Cramer's V = .03					
Okullarda kız ve erkek öğrencilerin birlikte öğrenim görmeleri sosyal ve psikolojik gelişimleri için gereklidir.	Katılıyorum	78.5	80.3	77.2	78.8
	Karasızım	9.7	9.0	10.1	9.5
	Katılmıyorum	11.8	10.7	12.8	11.6
Pearson χ^2 [4, N = 17039] = 9,958, p < .05, Cramer's V = .02					
Bilimsel yöntemle elde edilen bilgi, insanın karşılaştığı her türlü soruna çözüm bulabilir.	Katılıyorum	38.1	39.0	34.9	38.0
	Karasızım	39.8	38.1	41.5	39.5
	Katılmıyorum	22.1	22.8	23.6	22.5
Pearson χ^2 [4, N = 17077] = 13,170, p < .05, Cramer's V = .02					



Yerleşim Yerine Göre Eğitime İlişkin Görüşler

Eğitime ilişkin görüşler/Yerleşim yeri	B.Şeh. (%)	K.Şeh. (%)	İlçe (%)	Kasab. (%)	Köy (%)	Toplam (%)	
Eğitim geleneksel ilke ve uygulamalar temelinde yürütülmelidir.	Katılıyorum	47.5	48.4	50.5	49.9	47.8	48.7
	Karasızım	31.5	29.6	28.7	28.7	31.1	30.1
	Katılmıyorum	21.0	22.0	20.8	21.4	21.1	21.2
Pearson χ^2 [8, N = 17287] = 16,232, p < .05, Cramer's V = .02							
İnsani değerlerin oluşturulması bakımından bilimin, din ve geleneksel felsefe aracılığıyla öğretilmesi gerekir.	Katılıyorum	37.7	36.0	37.3	36.0	35.2	36.9
	Karasızım	39.4	40.6	39.2	40.4	43.1	40.0
	Katılmıyorum	22.9	23.4	23.5	23.7	21.7	23.1
Pearson χ^2 [8, N = 17088] = 10,220, p < .5, Cramer's V = .02							
Okullarda kız ve erkek öğrencilerin birlikte öğrenim görmeleri sosyal ve psikolojik gelişimleri için gereklidir.	Katılıyorum	80.4	78.6	78.9	76.8	73.8	78.8
	Karasızım	9.1	9.5	9.4	10.5	11.3	9.5
	Katılmıyorum	10.6	11.9	11.7	12.7	14.9	11.6
Pearson χ^2 [8, N = 17125] = 32,835, p < .001, Cramer's V = .03							
Bilimsel yöntemle elde edilen bilgi, insanın karşılaştığı her türlü soruna çözüm bulabilir.	Katılıyorum	33.6	40.0	39.5	42.1	42.6	37.9
	Karasızım	42.8	37.9	38.0	36.1	37.2	39.5
	Katılmıyorum	23.7	22.1	22.5	21.8	20.2	22.6
Pearson χ^2 [8, N = 17167] = 82,318, p < .001, Cramer's V = .05							



Sonuçlar

1. Öğrencilerin demografik özelliklerine bakıldığında, Eğitim Fakülteleri öğrencilerinin
 - a) çoğunluğunu kız öğrencilerin oluşturduğu
 - b) annelerinin %20sinin formal eğitim almadığı (%13,6 okur-yazar değil)
 - c) çoğunluğunun annelerinin ev hanımı, babalarının emekli olduğu
 - d) öğrencilerin genelde orta-alt sınıftan oldukları,
2. Öğretmenlik mesleğini isteyerek seçtikleri ve mezun olduktan sonra öğretmen olmayı planladıkları,
3. Kurumlara güven, Avrupa Birliği gibi konularda ülkemizdeki gelişmelerden etkilendikleri,
4. Kaderci olmayıp, toplumdaki yoksulluğu tembellik, iradesizlik ve toplumsal adaletsizlikle açıkladıkları, diğer bir deyişle, yoksulluk nedenlerini bireye, topluma ya da ekonomiye dayandırdıkları, şansın önemli bir faktör olarak görülmediği,



Sonuçlar

5. Dini toplumsal yaşamda önemli bir faktör olarak gördükleri, genelde muhafazakar bir yapı yansıttıkları, dinin insanların manevi ihtiyaçları ve ahlaki sorunları için önemli olduğunu düşündükleri,
6. Eğitimin çeşitli yönlerine ilişkin görüşlerine bakıldığında, daha çok ilerlemeci bakış açısına sahip oldukları, bunun yanı sıra muhafazakar bakış açısına sahip olan öğretmen adaylarının sayısının da azımsanmayacak ölçüde olduğu,
7. Aynı zamanda öğretmen adaylarında, eğitim felsefelerinin (beklenebileceği gibi) tam olarak şekillenmediği görülmektedir. Öğretmen adaylarının eğitim fakültelerinde görecekları eğitim ve edinecekleri deneyimlerin, onların eğitim felsefelerinde bir değişiklik yaratıp yaratmayacağı 2010 yılında toplanacak veriler ışığında elde edilecek bulgular ile netlik kazanabilir.



Sonuçlar

Bu araştırma ile 2006-2007 öğretim yılında Eğitim Fakültelerine başlayan öğretmen adaylarının ortaöğretimden hangi özellikler ve bakış açıları ile geldiğini belirlemeye çalışıldı. Elde ettiğimiz bulguların bir kısmı, 2009-2010 öğretim yılında aynı öğrenciler son sınıfa geldiklerinde toplayacağımız bilgilerle karşılaştırıldığında anlam kazanacaktır.





ORTA DOĞU TEKNİK ÜNİVERSİTESİ

Eğitim Fakülteleri Öğrenci Profili Araştırması

Teşekkür Ederiz